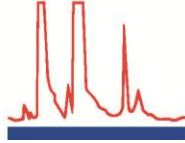


VERBOND VAN HANDELAREN IN CHEMISCHE PRODUCTEN



## **Richtlijn voor bulkleveringen van vloeistoffen met tankwagens**

Opgesteld door de Commissie Milieu & Veiligheid van het Verbond van  
Handelaren in Chemische Producten (*februari 2013*)

*Verbond van Handelaren in Chemische Producten*

*Postbus 80523*

*NL-2508 GM Den Haag*

*tel. 00 – 31 (0)70 7503100*

[www.vhcp.nl](http://www.vhcp.nl)

[vhcp@vhcp.nl](mailto:vhcp@vhcp.nl)

## **Inhoudsopgave**

Inleiding.....	3
Definities .....	4
Verantwoordelijkheden en taakverdeling van betrokken partijen .....	5

## **Bijlage**

1. Controlelijst losinstallatie voor eerste lossing
2. Meldingslijst voor afwijkingen van de losinstallatie
3. Handling van IBC's

## Inleiding

Het doel van deze richtlijn is het wegnemen en/of voorkomen van onveilige situaties door het omschrijven van de werkzaamheden en verantwoordelijkheden van de betrokken partijen bij het laden en lossen van gevaarlijke stoffen.

Als bijlage aan deze richtlijn is een controlelijst gehecht met gerichte controlepunten om de risico's tijdens het laden/lossen van gevaarlijke stoffen zichtbaar te maken en daarmee te beperken en te beheersen.

Tevens is een standaardformulier bijgevoegd om onveilige situaties te kunnen rapporteren.

Verder is als bijlage aangehecht een omschrijving van standaard koppelingen en een bijlage met een goede praktijk voor wat betreft de handling van IBC's.

### **Disclaimer**

Deze richtlijn is naar beste kunnen opgesteld door de Commissie Milieu & Veiligheid van het Verbond van Handelaren in Chemische Produkten met als enig doel de leden behulpzaam te zijn bij het veilig lossen van gevaarlijke vloeistoffen. Het VHCP aanvaardt echter geen enkele aansprakelijkheid, voortvloeiend uit de toepassing van de richtlijn. De richtlijn treedt uiteraard ook niet in de plaats van de geldende regelgeving op dit terrein (met de daarin vastgelegde verantwoordelijkheden van de diverse betrokkenen).

## Definities

### *Transportbedrijf*

De vervoerder die feitelijk de vloeistoffen over de weg vervoert (ook eventuele charters of opvolgend vervoerder).

### *Chauffeur*

De persoon die feitelijk het vervoer uitvoert.

### *Operator*

De persoon die in dienst van het bedrijf op de laad- of losplaats de laad- en loshandelingen uitvoert.

### *Surveyor*

In de wereld van vloeibare chemicaliën gangbare benaming voor een persoon werkzaam voor een laboratorium die gespecialiseerd is in het nemen van monsters.

### *Near-miss*

Een onveilige situatie of handeling die onder iets andere omstandigheden had kunnen leiden tot een ernstig ongeval of incident.

## Verantwoordelijkheden en taakverdeling van betrokken partijen<sup>1</sup>

### ***Managementverantwoordelijkheden laad- en losplaats.***

#### *Kennis en kunde van de operators*

Het management van de laad- en losplaats moet er voor zorgdragen, dat het laden en lossen van gevaarlijke stoffen wordt uitgevoerd door bekwaam en goed opgeleid personeel, in het bijzonder voor wat betreft het omgaan met gevaarlijke stoffen.

#### *Laad- en losplaatsinstructies*

Het management van de laad- en losplaats moet er voor zorgdragen, dat voor het terrein geldende eisen en voorschriften tevoren bekend zijn bij het transportbedrijf. Tevens dient de chauffeur, wanneer deze zich bij de locatie meldt, in kennis te worden gesteld van de veiligheids- en noodprocedures. Het management moet veilig werken bevorderen, in het bijzonder bij het werken met vloeistoffen, die risico's met zich meebrengen. Verder dienen de laad- en loshandelingen altijd onder supervisie te worden uitgevoerd.

#### *Werken op hoogte*

Het management van de laad- en losplaats moet zorgdragen voor condities die veilig werken op hoogte mogelijk maken (inclusief de mogelijkheid om op een veilige manier de bovenzijde van de tankwagen te betreden).

#### *Productkwaliteit*

Bij voorkeur vindt productacceptatie plaats op basis van een door de leverancier meegeleverd analysecertificaat. Het nemen van monsters uit tankauto's moet zo mogelijk worden voorkomen. Indien het nemen van een monster toch noodzakelijk is, draagt het management van de losplaats hiervoor verantwoordelijkheid. Het management zorgt ervoor, dat de monsters worden genomen door gekwalificeerd personeel of dat de monsternamen worden uitbesteed aan een surveyor. Voor het nemen van monsters dienen de juiste voorschriften te worden gevolgd en de noodzakelijke veiligheidsmaatregelen genomen te worden.

#### *Maatregelen bij een calamiteit*

De noodzakelijke veiligheidsuitrusting moet beschikbaar zijn op de laad- en loslocatie. Hiermee worden onder andere de volgende zaken bedoeld: brandblussers, oog- en nooddouche, eerste hulp middelen, vluchtwegen, absorptiematerialen, etc.

#### *Near miss en incidenten melding*

---

<sup>1</sup> Dit hoofdstuk is gebaseerd op de onder auspiciën van CEFIC; ECTA en EPCA ontwikkelde richtlijn voor veilig laden en lossen: Behaviour Based Safety, Guidelines for the Safe Unloading and loading of Road Freight Vehicles.

Het management van de laad- en losplaats dient een procedure geïmplementeerd te hebben, die de werkwijze vaststelt om ongelukken, bijna ongelukken en onveilige situaties te melden en te registreren.

#### *Aarding*

Afhankelijk van de aard van de vloeistoffen (vlampunt < 60 °C) moet de installatie voorzien zijn een aardmogelijkheid. Er moet bij voorkeur een aardcontrole aanwezig zijn, is deze er niet dan moet de controle op aarding procedureel geregeld zijn.

### ***Managementverantwoordelijkheden transportbedrijf***

#### *Equipment*

Het management van het transportbedrijf dient er voor te zorgen, dat het vervoermiddel, inclusief de uitrusting waarmee het transport wordt uitgevoerd, geschikt is voor de stof die vervoerd moet worden en voldoet aan alle wettelijke eisen.

#### *Kennis en kunde van de chauffeurs*

Het management van het transportbedrijf dient er voor te zorgen, dat de chauffeurs die worden ingezet voor het uitvoeren van het transport voldoende gekwalificeerd zijn.

Tevens dient de chauffeur in het bezit te zijn van alle wettelijk vereiste diploma's en certificaten.

Bij internationale transporten dienen de chauffeurs in staat te zijn om te communiceren in de plaatselijk gesproken taal dan wel in het Engels, Frans of Duits.

#### *Laad- en losplaatsinstructies*

Het management van het transportbedrijf moet er voor zorgdragen, dat de chauffeurs die worden ingezet voor het uitvoeren van het transport de voor het terrein waar de laad en/of loshandelingen uitgevoerd worden, geldende eisen en voorschriften opvolgen.

#### *Near miss en incidenten melding*

Het management van het transportbedrijf dient een procedure geïmplementeerd te hebben, die de werkwijze vaststelt om ongelukken, bijna ongelukken en onveilige situaties te melden en te registreren.

### ***Operationele taken en verantwoordelijkheden***

Het laden en lossen wordt uitgevoerd in nauwe samenwerking tussen chauffeur en operator. Beiden moeten goed op de hoogte zijn van hun persoonlijke en gezamenlijke verantwoordelijkheden. Bij gezamenlijke verantwoordelijkheden van operator en chauffeur geldt dezelfde tekst.

<b>Operator</b>	<b>Chauffeur</b>
<i>Transport equipment</i>	
Om de lossing goed en veilig uit te kunnen voeren dient de operator zich vooraf te vergewissen of het gebruikte voertuig, inclusief de uitrusting aan alle op de laad- en losplaats geldende eisen voldoet.	De chauffeur dient zich er van te vergewissen dat het voertuig en de benodigde hulpmiddelen geschikt zijn om de lossing uit te voeren. Tevens dient het materieel te voldoen aan alle op de laad- en losplaats geldende eisen.
<i>Instructies van de laad en losplaats</i>	
Operators dienen zich altijd te houden aan de geldende instructies en hebben een voorbeeldfunctie ten opzichte van chauffeurs.  Operators begeleiden de hele lossing, tenzij de procedure op de losplaats een andere werkwijze voorschrijft.	De chauffeur meldt zich bij de verantwoordelijke persoon op de losplaats en vraagt om instructies. Deze instructies kunnen bestaan uit een calamiteitenprocedure, omschrijving van verplichte persoonlijke beschermingsmiddelen, routebeschrijving naar de loslocatie, informatie betreffende rookverbod, snelheidsbeperking, gebruik van mobiele telefoon, etc.  De chauffeur dient gedurende de gehele lossing bij zijn voertuig te blijven en de lossing te monitoren, tenzij de voorschriften op de losplaats een andere werkwijze voorschrijven.
<i>Rijden op het terrein en parkeren</i>	
Operators controleren of chauffeurs zich houden aan de op het terrein en laad/losplaats geldende verkeersregels. Overtredingen worden onmiddellijk gemeld aan het management.	Chauffeurs rijden naar de losplaats en parkeren volgens de aldaar geldende instructies. Chauffeurs nemen dusdanige voorzorgsmaatregelen dat het voertuig zich niet kan verplaatsen tijdens het laden/lossing.

<i>Persoonlijke Beschermingsmiddelen</i>	
<p>Operators dragen de ter plaatse benodigde voorgeschreven persoonlijke beschermingsmiddelen (PBM) en zien er op toe op dat de chauffeurs hun PBM's dragen.</p> <p>Tot de standaard PBM kunnen behoren:</p> <ul style="list-style-type: none"> <li>- Gesloten veiligheidsbril</li> <li>- Chemisch bestendige kleding</li> <li>- veiligheidsschoenen</li> <li>- handschoenen</li> </ul>	<p>Chauffeurs dragen de ter plaatse benodigde voorgeschreven persoonlijke beschermingsmiddelen (PBM).</p> <p>Tot de standaard PBM kunnen behoren:</p> <ul style="list-style-type: none"> <li>- Gesloten veiligheidsbril</li> <li>- Chemisch bestendige kleding</li> <li>- veiligheidsschoenen</li> <li>- handschoenen</li> </ul>
<i>Voorbereid zijn op calamiteiten</i>	
<p>Voordat de lossing wordt gestart, toont de operator aan de chauffeur de plaats en werking van veiligheids hulpmiddelen. Bijvoorbeeld: brandblusser, oog- en nooddouche, eerste hulpmiddelen, etc.</p>	<p>Voordat de lossing wordt gestart, stelt de chauffeur zich op de hoogte van de plaats en werking van veiligheidshulpmiddelen. Bijvoorbeeld: brandblusser, oog- en nooddouche, eerste hulpmiddelen, vluchtroutes, absorptiematerialen, etc.</p>
<i>Documentatie, markering en etikettering</i>	
<p>Tenzij de losprocedure een andere werkwijze voorschrijft, controleert de operator of alle gegevens op de vrachtdocumenten in overeenstemming zijn met de geladen goederen. Markering en etikettering dienen in overeenstemming te zijn met de wettelijke eisen.</p> <p>Operators ondertekenen alle relevante documenten, waarmee de lossing kan worden gestart en nadien ter bevestiging dat de lossing naar tevredenheid is uitgevoerd. Eventuele opmerkingen dienen op de vrachtbrief te worden vermeld.</p>	<p>Tenzij de losprocedure een andere werkwijze voorschrijft, overhandigt de chauffeur alle relevante documenten aan de operator.</p> <p>Dit kunnen o.a. de volgende documenten zijn: Vrachtbrief (vervoersdocument), weegbrief, analysecertificaat, reinigingscertificaat, gevarenkaart enz.</p> <p>De chauffeur vergewist zich ervan, dat gegevens zoals aankomsttijd, volumes en gewichten op de relevante documenten correct zijn vermeld.</p> <p>Douane en andere documenten moeten zijn ingevuld conform relevante werkinstructies. Afwijkingen dienen door de chauffeur onmiddellijk te worden gemeld en op de transportdocumenten te worden vermeld.</p> <p>De chauffeur is er voor verantwoordelijk, dat zijn voertuig op de juiste wijze en conform ADR is geëtiketteerd en gemarkeerd.</p>
<i>Monsters</i>	
<p>Wanneer in de leveringscondities is overeen gekomen, dat er een monster</p>	<p>Monsters dienen goed en veilig verpakt en op de juiste manier gemarkeerd te zijn en</p>

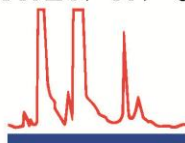


<p>wordt meegeleverd, neemt de operator het monster van de chauffeur in ontvangst. Het nemen van een monster rechtstreeks uit de tankwagen of tankcontainer dient te worden voorkomen. Als de monstername rechtstreeks uit de tank toch noodzakelijk is, dient dit te worden uitgevoerd door gekwalificeerd personeel. Het nemen van monsters dient te worden uitgevoerd met inachtneming van de noodzakelijke veiligheidsmaatregelen.</p> <p>Aarding bij het monsternen van vloeistoffen met een vlampunt lager dan 60 °C.</p>	<p>indien van toepassing in overeenstemming met de wettelijke eisen. Wanneer de leverancier het monster meevert, dient de chauffeur er voor te zorgen dat het monster op een veilige manier is opgeslagen en wordt overhandigd op de losplaats.</p> <p>Chauffeurs moeten indien nodig assistentie verlenen bij het nemen van monsters rechtstreeks uit de tankwagen.</p>
<i>Werken op hoogte</i>	
Operators volgen de op de losplaats geldende procedures voor het werken op hoogte.	Wanneer de chauffeur zich boven op de tankwagen bevindt, dient hij gebruik te maken van een loopbordes op de locatie of van de handrail van zijn voertuig.
<i>Tankcapaciteit</i>	
Tenzij de losprocedure een andere werkwijze voorschrijft, controleert de operator of de opslagtank voldoende capaciteit en ruimte heeft om de aangeleverde hoeveelheid product te kunnen lossen.	Voor de lossing controleert de chauffeur samen met de operator of de aangeleverde hoeveelheid product kan worden gelost in de opslagtank.
<i>Tank onder overdruk</i>	
Voor aankoppelen controleert de operator altijd of de tankwagen een overdruk heeft voordat afsluiters of kleppen worden geopend.	De chauffeur controleert altijd of de tankwagen een overdruk heeft voordat deze wordt aangesloten en geopend.
<i>Slangen en andere uitrusting</i>	
De operator controleert of de uitrusting van de losplaats en/of voertuig, zoals losslangen, damp retourleiding, stikstof/drukleiding, koppelingen, pakkingen in goede conditie zijn en geschikt zijn om het product goed en veilig te kunnen lossen.	De chauffeur controleert of de uitrusting van de losplaats en/of voertuig, zoals losslangen, damp retourleiding, stikstof/drukleiding, koppelingen, pakkingen in goede conditie zijn en geschikt zijn om het product goed en veilig te kunnen lossen.
De operator controleert visueel uitwendig en inwendig of de losuitrusting schoon is.	De chauffeur controleert visueel uitwendig en inwendig of de losuitrusting schoon is.
Het gebruik van twee of meer slangen dient te worden voorkomen.	Het gebruik van twee of meer slangen dient te worden voorkomen.
<i>Aansluitingen</i>	
Alle aansluitingen op de losplaats dienen	De chauffeur dient bekend te zijn met zijn

<p>duidelijk gemarkeerd te zijn. <u>Bij vloeistoffen met een vlampunt lager dan 60 °C moet aarding aangesloten worden.</u></p> <p>Tenzij de losprocedure een andere werkwijze voorschrijft is de chauffeur verantwoordelijk voor het aansluiten van de losslangen op de tankwagens, de operator voor het aansluiten op het losspunt.</p> <p>Bij het aan of afkoppelen van slangen is een duidelijke communicatie en een effectieve samenwerking van belang om fouten te voorkomen.</p>	<p>tankwagens. <u>Bij vloeistoffen met een vlampunt lager dan 60 °C moet aarding aangesloten worden.</u></p> <p>Tenzij de losprocedure een andere werkwijze voorschrijft is de chauffeur verantwoordelijk voor het aansluiten van de losslangen op de tankwagens, de operator voor het aansluiten op het losspunt.</p> <p>Bij het aan of afkoppelen van slangen is een duidelijke communicatie en een effectieve samenwerking van belang om fouten te voorkomen.</p>
<i>Toestemming om te lossen</i>	
<p>De operator geeft expliciet toestemming aan de chauffeur om het losproces te starten. De operator voert de benodigde handelingen aan de opslaginstallatie uit,</p>	<p>De chauffeur mag het losproces pas starten, nadat de operator hier expliciet toestemming voor heeft gegeven.</p> <p>Bedoeld wordt: het openen van afsluiters en/of het inschakelen van een pomp.</p>
<i>Lossen onder overdruk</i>	
<p>In voorkomende gevallen worden tankwagens gelost door gebruik te maken van overdruk (stikstof of lucht). Hierbij moeten i.v.m. extra optredende risico's de volgende zaken in acht worden genomen:</p> <ul style="list-style-type: none"> <li>- De tankauto dient geschikt te zijn om met overdruk gelost te worden (controle via het keuringsdocument) en voorzien te zijn van de nodige aansluitingen en beveiligingen</li> <li>- Door de druk ontstaan er op de wand van de tankwagen grote krachten. Deze krachten komen ook op het mangatdeksel (bij een diameter van 30 cm meer dan 1000 kg)</li> <li>- Een lekkage bij een tank onder overdruk zal door de overdruk een grotere verspreiding kennen en nagenoeg niet te stoppen zijn. Lekkage wordt pas minder als de druk van de tankwagens af is.</li> </ul> <p>Bij vloeistoffen met een vlampunt lager dan 60 °C is het gebruik van perslucht verboden. Er moet dan gebruikt worden gemaakt van stikstof of verarmde lucht (&lt; 7% zuurstof). Bij een incident moet de druktoevoer onmiddellijk gestopt kunnen worden.</p>	
<i>Aflaten van druk</i>	
<p>Het is niet verboden om met een tankwagen onder overdruk de losplaats te verlaten.</p> <ul style="list-style-type: none"> <li>- Het aflaten van druk mag alleen met toestemming van de ontvanger</li> <li>- Het aflaten van druk mag nooit via het mangat, maar alleen via daarvoor boven het vloeistofniveau aangebrachte uitloop met afsluiter</li> <li>- Het aflaten van druk na het lossen van schadelijke en/of corrosieve producten kan alleen via een voor dit doel ontworpen installatie</li> <li>- Het aflaten van stikstof geeft kans op verstikking en kan alleen op voldoende</li> </ul>	

<p>geventileerde plaatsen.</p> <p>- Bij het lossen van stikstof moet een etiket “gelost met stikstof” worden aangebracht op het mangatdeksel en de afsluiter.</p> <p>Het aflaten van druk gaat gepaard met geluidsoverlast, hier moet rekening mee worden gehouden</p>	
<i>Loskoppelen</i>	
<p>De operator controleert, voordat de losslangen worden losgekoppeld, of alle afsluiters gesloten zijn en of de losslangen productvrij en <b>drukvrij</b> zijn.</p> <p>De operator ziet er op toe dat het reinigen van eventuele verontreinigde koppelingen gecontroleerd uitgevoerd wordt en dat het spoelen van losslangen niet zonder zijn toestemming gebeurt</p>	<p>De chauffeur zorgt voordat de losslangen worden losgekoppeld, dat alle afsluiters gesloten zijn en de losslangen productvrij en <b>drukvrij</b> zijn.</p> <p>De chauffeur koppelt de losslangen lekvrij af. Eventuele koppelingen die verontreinigd zijn met chemicalien moet worden gereinigd. Slangen spoelen alleen met toestemming van de operator</p>
<i>Vertrek</i>	
<p>De operator ruimt de losplaats op en controleert of de chauffeur alle materiaal heeft meegenomen.</p> <p>De operator ziet er op toe dat kenmerking en etikettering van de tankwagen niet wordt verwijderd</p>	<p>Voordat de chauffeur vertrekt, controleert deze of alle slangen losgekoppeld van een blinddop zijn voorzien, alle mangaten en deksels zijn gesloten en de aardkabel is losgekoppeld. Tevens dient gereedschap te zijn opgeruimd.</p> <p>Kenmerking en etikettering van de tankwagen mag niet worden verwijderd</p>
<i>Melden van onveilige situaties, Near misses</i>	
<p>Operators zijn verplicht om alle problemen bij het lossen, onveilige situaties, bijna-ongelukken en ongelukken te melden volgens de afgesproken procedure</p>	<p>Chauffeurs zijn verplicht om alle problemen bij het lossen, onveilige situaties, bijna ongelukken en ongelukken te melden volgens de afgesproken procedure</p>

VERBOND VAN HANDELAREN IN CHEMISCHE PRODUCTEN



## Bijlage I

# Controlelijst losinstallatie voor eerste lossing

Opgesteld door de Commissie Milieu & Veiligheid van het Verbond van Handelaren in Chemische Producten (*januari 2013*)

*Verbond van Handelaren in Chemische Producten*

*Postbus 80523*

*NL-2508 GM Den Haag*

*tel. 00 – 31 (0)70 7503100*

[www.vhcp.nl](http://www.vhcp.nl)

[vhcp@vhcp.nl](mailto:vhcp@vhcp.nl)

**Controlelijst losinstallatie voor eerste lossing**

Bijlage I bij de richtlijn voor bulkleveringen van vloeistoffen met tankwagens

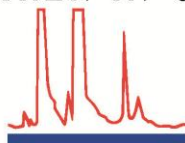
<b>Gegevens Ontvanger</b>	
Naam	
Adres	
Telefoon	
Openingsuren	
Contactpersoon	

<b>Product informatie</b> (per product een checklist invullen)	
Product Naam	
UN	
ADR klasse	

<b>Installatie</b>					
Opstelling	<input type="checkbox"/> Boven <input type="checkbox"/> Ondergronds		<input type="checkbox"/> Binnen <input type="checkbox"/> Buiten		
Inhoud Opslag tank	m <sup>3</sup>				
Inhoud vermeld	Op tank	<input type="checkbox"/> Ja		<input type="checkbox"/> Nee	
	Op aankoppeling	<input type="checkbox"/> Ja		<input type="checkbox"/> Nee	
Productnaam vermeld	Op tank	<input type="checkbox"/> Ja		<input type="checkbox"/> Nee	
	Op aankoppeling	<input type="checkbox"/> Ja		<input type="checkbox"/> Nee	
<i>Materiaal te specificeren</i>					
Tank	<input type="checkbox"/> RVS	<input type="checkbox"/> Staal	<input type="checkbox"/> PVC	<input type="checkbox"/> PE	<input type="checkbox"/> Anders..... ...
Leidingen	<input type="checkbox"/> RVS	<input type="checkbox"/> Staal	<input type="checkbox"/> PVC	<input type="checkbox"/> PE	<input type="checkbox"/> Anders..... ...
Afsluiters	<input type="checkbox"/> RVS	<input type="checkbox"/> Staal	<input type="checkbox"/> PVC	<input type="checkbox"/> PE	<input type="checkbox"/> Anders..... ...
Aankoppeling	<input type="checkbox"/> RVS	<input type="checkbox"/> Staal	<input type="checkbox"/> PVC	<input type="checkbox"/> PE	<input type="checkbox"/> Anders..... ...
Vulleiding	Diameter : "		<input type="checkbox"/> Ondervulling.		
	Lengte : m		<input type="checkbox"/> Bovenvulling		
Overvulbeveiliging	<input type="checkbox"/> Ja		<input type="checkbox"/> Nee		
Niveausignalering	<input type="checkbox"/> Ja		<input type="checkbox"/> Nee		
Afstand van het lospunt tot de tankwagen			m		
Niveauverschil hoogste punt vulleiding tot begane grond			cm		

Aankoppeling (zie bijlage IV)	<input type="checkbox"/> KNZ	<input type="checkbox"/> Elaflex	<input type="checkbox"/> Guillemín	<input type="checkbox"/> Rosita	<input type="checkbox"/> Anders
Aankoppeling diameter					
Vermelding identificatieplaat					
Ontluchting	Koppeling type				
	Diameter		”		
	Afstand tot aansluitpunt (>15 m)		m		
	Ontluchting naar buiten		<input type="checkbox"/> Ja	<input type="checkbox"/> Nee	
Voorzien van gaswasser			<input type="checkbox"/> Ja	<input type="checkbox"/> Nee	
Voorzien van dampretour			<input type="checkbox"/> Ja	<input type="checkbox"/> Nee	
	Koppeling type				
	Diameter		”		
Voorzien van aardpunt			<input type="checkbox"/> Ja	<input type="checkbox"/> Nee	
Waterslang met voldoende lengte aanwezig:			<input type="checkbox"/> Ja	<input type="checkbox"/> Nee	
Mogelijkheid tot het spoelen van losslangen			<input type="checkbox"/> Ja	<input type="checkbox"/> Nee	
Is er een werkende nooddouche in onmiddellijke omgeving			<input type="checkbox"/> Ja	<input type="checkbox"/> Nee	
Afstand nooddouche tot lospunt			m		
Is er een werkende oogdouche in onmiddellijke omgeving			<input type="checkbox"/> Ja	<input type="checkbox"/> Nee	
Afstand oogdouche tot lospunt			.m		
Is er een blusvoorziening in onmiddellijke omgeving aanwezig?			<input type="checkbox"/> Ja	<input type="checkbox"/> Nee	
Indien van toepassing, welke:					
Is de opslagtank in secundaire opvangbak geplaatst?			<input type="checkbox"/> Ja	<input type="checkbox"/> Nee	
Zijn noodvoorzieningen middels pictogrammen duidelijk aangegeven (roken/ mobiele telefoon, etc.)?			<input type="checkbox"/> Ja	<input type="checkbox"/> Nee	

VERBOND VAN HANDELAREN IN CHEMISCHE PRODUCTEN



## **Bijlage II**

# **Meldingslijst voor afwijkingen van de losinstallatie**

Opgesteld door de Commissie Milieu & Veiligheid van het Verbond van  
Handelaren in Chemische Producten (*januari 2013*)

*Verbond van Handelaren in Chemische Producten*

*Postbus 80523*

*NL-2508 GM Den Haag*

*tel. 00 – 31 (0)70 7503100*

[www.vhcp.nl](http://www.vhcp.nl)

[vhcp@vhcp.nl](mailto:vhcp@vhcp.nl)

**Meldingslijst voor afwijkingen van de losinstallatie (door de chauffeur)**

Bijlage bij richtlijn voor bulkleveringen van vloeistoffen met tankwagens

Geachte chauffeur,

In het kader van “Responsible care” hechten wij veel waarde aan uw veiligheid gedurende het lossen van chemicaliën. U speelt een grote rol in dit proces. Wij verzoeken u daarom onderstaand formulier in te vullen indien u onveilige situaties tegenkomt of als u een near-miss situatie wilt rapporteren. Het doel van dit formulier is om samen met de klant aan verbetering van deze situatie te werken.

<b>Gegevens</b>	
Klantnaam	
Los adres	
Productnaam	
Naam chauffeur	
Combinatie (opl./motorw./aanh.)	
Datum lossing	

<b>Vorbereiding van het lossen</b>	
Het nemen van een monster vindt veilig plaats.	<input type="checkbox"/> ja <input type="checkbox"/> Nee.
Aarding aanwezig (bij vloeistof met vlampunt < 60 °C)	<input type="checkbox"/> ja <input type="checkbox"/> Nee
Controlemogelijkheid van de aarding	<input type="checkbox"/> ja <input type="checkbox"/> Nee
Op de hoogte gesteld van veiligheids-/noodprocedures.	<input type="checkbox"/> ja <input type="checkbox"/> Nee

<b>Lossen</b>	
Lospunt is goed bereikbaar.	<input type="checkbox"/> ja <input type="checkbox"/> Nee
Peilaanduiding op landtanks is aanwezig.	<input type="checkbox"/> ja <input type="checkbox"/> Nee
Alarmmelding hoog niveau.	<input type="checkbox"/> ja <input type="checkbox"/> Nee
Productaanduiding op landtank en aansluiting.	<input type="checkbox"/> ja <input type="checkbox"/> Nee
Zicht op lospunt/ ontvangende tank.	<input type="checkbox"/> ja <input type="checkbox"/> Nee
Vloeistofdichte voorzieningen bij tankwagen.	<input type="checkbox"/> ja <input type="checkbox"/> Nee
Oog- en nooddouche nabij lospunt.	<input type="checkbox"/> ja <input type="checkbox"/> Nee
De benodigde lengte van de losslangen is <8 m.	<input type="checkbox"/> ja <input type="checkbox"/> Nee
Hulp bij het aansluiten van de tankwagen op de installatie.	<input type="checkbox"/> ja <input type="checkbox"/> Nee
Toezicht bij lossen.	<input type="checkbox"/> ja <input type="checkbox"/> Nee
Het site personeel houdt zich aan de voorschriften.	<input type="checkbox"/> ja <input type="checkbox"/> Nee

<b>Na het lossen</b>	
Het leegmaken van de slang is goed mogelijk.	<input type="checkbox"/> ja <input type="checkbox"/> Nee
Hulp bij het loskoppelen van tankwagen van de installatie	<input type="checkbox"/> ja <input type="checkbox"/> Nee
Assistentie in het geval van problemen.	<input type="checkbox"/> ja <input type="checkbox"/> Nee



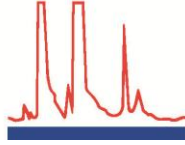
**Aanvullende opmerkingen:**

**Ondertekening door chauffeur:**

Naam : ..... Handtekening.....

Datum : .....

VERBOND VAN HANDELAREN IN CHEMISCHE PRODUCTEN



## **Bijlage III**

# **Handling van IBC's**

Opgesteld door de Commissie Milieu & Veiligheid van het Verbond van Handelaren in Chemische Producten (*januari 2013*)

*Verbond van Handelaren in Chemische Producten*

*Postbus 80523*

*NL-2508 GM Den Haag*

*tel. 00 – 31 (0)70 7503100*

[www.vhcp.nl](http://www.vhcp.nl)

[vhcp@vhcp.nl](mailto:vhcp@vhcp.nl)

## **Inhoudsopgave**

- 1 Inleiding**
- 2 Definities**
- 3 Werkzaamheden met IBC's**
  - 3.1 Algemeen
  - 3.2 Vullen van IBC's en andere emballage vanuit een tankwagen
    - 3.2.1 Installatie
    - 3.2.2 Taakverdeling
    - 3.2.3 Stoffen
  - 3.3 Ledigen van IBC's vanaf een stukgoedwagen

## 1 Inleiding

Het werken met gevaarlijke vloeistoffen in combinatie met IBC's kan de nodige risico's opleveren. Deze aanvulling, op de richtlijn voor bulkleveringen van vloeistoffen met tankwagens, is opgesteld om als hulpmiddel te dienen bij de veilige handling (vullen en ledigen) van IBC's

Deze bijlage is in eerste instantie opgesteld voor het werken met gevaarlijke stoffen. Bij zgn. ongevaarlijke stoffen moet echter wel de nodige voorzichtigheid worden betracht.

### Disclaimer

Deze bijlage is naar beste kunnen opgesteld door de Commissie Milieu & Veiligheid van het Verbond van Handelaren in Chemische Producten met als enig doel de leden behulpzaam te zijn bij het veilig lossen van gevaarlijke vloeistoffen. Het VHCP aanvaardt echter geen enkele aansprakelijkheid, voortvloeiend uit de toepassing van de richtlijn. De richtlijn treedt uiteraard ook niet in de plaats van de geldende regelgeving op dit terrein (incl. de daarin vastgelegde verantwoordelijkheden van de diverse betrokkenen).

## 2 Definities

### *Transportbedrijf*

De vervoerder die feitelijk de lading over de weg vervoert (ook eventuele charters of opvolgend vervoerder).

### *Chauffeur*

De persoon die feitelijk het vervoer uitvoert.

### *Operator*

De persoon die in dienst van het bedrijf op de laad- of losplaats de laad- en loshandelingen uitvoert.

### Near-Miss

Een onveilige situatie of handeling die onder iets andere omstandigheden had kunnen leiden tot een ernstig ongeval of incident

### *IBC*

Voor deze richtlijn is het volgende deel uit de definitie van het ADR van toepassing Intermediate Bulk Container

Een stijve verpakking die

- a. Een inhoud heeft van ten hoogste 3 m<sup>3</sup> voor vloeistoffen van de verpakkingsgroepen II en III
- b. ontworpen is voor de behandeling met mechanische hulpmiddelen
- c. de belastingen bij de behandeling en het vervoer kan doorstaan zoals deze door beproevingen zijn vastgesteld

### 3 Werkzaamheden met IBC's

#### 3.1 Algemeen

Een IBC is ontworpen voor het vervoeren van vloeistoffen met stukgoedauto in genoemde hoeveelheden in de definities.

De praktijk is dat IBC's van vloeistoffen meestal een inhoud hebben van ca. 1 m<sup>3</sup>. IBC's die in gebruik genomen zijn voor gevaarlijke stoffen moeten volgens regelgeving voorzien zijn van een geldig keurmerk met een datum

#### 3.2 Vullen van IBC's en andere emballage vanuit een tankwagen

##### 3.2.1 Installatie

Het vullen van IBC's en andere emballage met (gevaarlijke) vloeistoffen is aan regels gebonden en kan leiden tot risicovolle situaties.

In het algemeen kan gesteld worden dat het lossen van bulk in emballage alleen met behulp van een veilig werkende installatie bediend door deskundig personeel mag gebeuren.

De veilige werking van de installatie is afhankelijk van diverse aspecten en wordt bepaald in de risico inventarisatie en evaluatie die moet zijn opgesteld door een deskundige van de ontvanger van de producten. De risico inventarisatie en evaluatie kan ter beoordeling vooraf voorgelegd worden aan de leverancier van de producten, maar blijft een verantwoordelijkheid van de ontvanger. Bij onveilige installaties en of onveilige situaties mag de leverancier of chauffeur weigeren de gevaarlijke stof te lossen of de lossing stoppen.

Aspecten die van belang zijn

Wat is de aard van de stof

- brandbaar
- corrosief
- giftig
- milieugevaarlijk

Op welke wijze wordt er gelost

- Pompen
- Druklucht of stikstof
- Vrije val (gravitatie)

Met welke frequentie wordt er gelost

- Dagelijks
- Wekelijks
- Enz

Omstandigheden waar de losplaats zich bevindt

- Binnen

- Buiten

Daarnaast moet het bij de afnemer in de milieuvergunning opgenomen zijn.

### 3.2.2 Taakverdeling

Aan de tabel in hoofdstuk 3.3 van de richtlijn bulkleveringen kan onderstaande vak toegevoegd worden.

De taakverdeling als genoemd in hoofdstuk 3 blijft volledig van toepassing

Operator	Chauffeur
----------	-----------

Afvullen IBC

De operator bedient de afvulininstallatie

De chauffeur bedient uitsluitend afsluiters aan de tankwagen.

Dit betekend eenmalig openen voor de hele lading.

### 3.2.3 Stoffen

Er moet onderscheid gemaakt worden tussen gevaarlijke en niet gevaarlijke stoffen

Gevaarlijke stoffen zijn weer verder onder te verdelen in de klassen volgens het ADR  
Bij stoffen met een vlammpunt lager dan 60 °C moet een mogelijkheid aanwezig zijn om een aardverbinding te maken.

Niet gevaarlijke stoffen in de zin van de wetgeving wil niet zeggen dat er geen risico's aan verbonden zijn. Neem bijvoorbeeld warme vloeistoffen of vloeistoffen die bij aanraking met andere stoffen een reactie kunnen veroorzaken.

### 3.3 Ledigen van IBC's vanaf een stukgoedwagen

Het is volgens het ADR 8.3.3 verboden om tijdens het transport verpakkingen te openen. Het transport loopt van laden tot en met het lossen.

IBC's moeten gesloten van de vervoerseenheid afgehaald worden en kunnen vervolgens door de afnemer leeg gemaakt worden.